

FICHE TECHNIQUE

De
Pierre Corneille

Reprise
février 2025



Mise en scène
Julia Vidity



THÉÂTRE DE

LA
MANU
FAC
TURE

CENTRE
DRAMATIQUE
NATIONAL
NANCY
LORRAINE

LE MENTEUR



CONTACT

Anthony Marlier
Directeur technique
a.marlier@theatremanufacture.fr
+33 (0)3 83 37 78 05

Centre Dramatique National
Nancy Lorraine
Direction Julia Vidity

10 rue Baron Louis
54000 Nancy
www.theatre-manufacture.fr

INFORMATIONS GÉNÉRALES

Texte Pierre Corneille

Adaptation Julia Vidit et Guillaume Cayet

Mise en scène Julia Vidit

Avec 8 acteur.rices

Distribution en cours

Scénographie Thibaut Fack

Lumière Nathalie Perrier

Son Bernard Valléry et Martin Poncet

Costume Valérie Ranchoux-Carta

Maquillage, perruque Catherine Saint-Sever

Confection costumes Alix Descieux assistée de Maeva Filée, Blandine Achard et Marion Sola **Construction**

du décor Atelier du Théâtre de la Manufacture-CDN Nancy

Production déléguée et reprise Théâtre de la Manufacture CDN Nancy Lorraine

Production Java Vérité **Coproduction** La Manufacture – CDN de Nancy- Lorraine, ACB - Scène Nationale de Bar-le-Duc, Théâtre Firmin Gémier / La Piscine – Pôle National du Cirque d'Antony, Le Carreau-Scène nationale de Forbach et de l'Est Mosellan, Les Théâtres (Aix-en-Provence), MC2:Grenoble, Théâtre Jacques Prévert – Aulnay-sous-Bois, Le Théâtre de Rungis.

Avec la participation artistique de l'ENSATT et du Fonds d'Insertion pour les Jeunes Comédiens de l'ESAD-PSPBB

Avec le soutien de la DRAC Grand Est, de la Région Grand Est, de la Ville de Nancy, de l'ADAMI, de la SPEDIDAM.

Coproduction Théâtre de Sartrouville et des Yvelines—CDN

→ L'HISTOIRE

Le menteur est une comédie en cinq actes et en vers, de Pierre Corneille, jouée au théâtre du Marais dans l'hiver de 1643-1644.

Dorante, nouveau venu à Paris, est aux Tuileries en compagnie de Cliton, son valet et son confident. Il s'éprend d'une jeune fille qui s'appelle Clarice mais qu'il croit s'appeler Lucrece. Aussi, quand son père le presse d'épouser une Clarice qu'il croit ne pas connaître, invente-t-il une cascade de mensonges, commençant par prétendre qu'il s'est déjà marié en province pour une question d'honneur. Tout se complique lorsque Clarice a l'idée de demander à son amie Lucrece de donner un rendez-vous à Dorante en lui faisant croire qu'elle s'appelle Clarice, afin de pouvoir mieux l'observer...

→ LE SPECTACLE

- Théâtre / Dès 14 ans / 1h45
- Création en octobre 2017, reprise avec nouvelle équipe artistique et technique en février 2025.

→ EN TOURNÉE (12-13 personnes)

- **Equipe artistique** : 8 artistes-interprètes, 1 metteuse en scène ou assistant.e
- **Equipe technique** : 3 régisseur.ses
- **Equipe de production** : 1 personne, selon la tournée

→ CONTACTS

Fonction	Prénom / nom	Adresses mail	Téléphone
Direction Technique	Anthony Marlier	a.marlier@theatremanufacture.fr	03 83 37 78 05
Diffusion	Emmanuelle Dandrel	emma.dandrel@gmail.com	06 62 16 98 27
Production	Marie-Hélène Rébois	mh.rebois@theatre-manufacture.fr	03 83 37 78 10

La constitution des équipes artistique et technique est en cours.

L'étude préalable de la faisabilité du spectacle se fera par le Directeur technique du Théâtre de la Manufacture-CDN Nancy.

ESPACE DE JEU

→ Dimensions plateau minimum

Ouverture minimum au cadre de scène :	10,00m
Ouverture minimum mur jardin à mur cour :	13,00m
Profondeur minimum cadre de scène / rideau de fond :	9,00m
Profondeur minimum cadre de scène / mur du fond :	10,00m
Hauteur minimum cadre de scène :	5,00m
Hauteur minimum sous perche (ou sous grill fixe) :	6,00m
Pas de pente au plateau	

DECOR ET ACCÈS A LA SALLE

→ Transport décor

Le transport du décor est effectué par un prestataire. Le véhicule est un poids lourd de type porteur (50m³ avec hayon). Les régisseurs voyagent séparément, en train ou en voiture en fonction des impératifs et distances. Dans certains cas, le camion peut arriver au théâtre la veille du montage.

Merci de prendre les dispositions nécessaires pour que le camion puisse accéder facilement à la salle et décharger en toute sécurité (possibilité de stationnement, gestion de la circulation dans les rues attenantes, arrêts municipaux, ...).

L'accès décors devra mesurer au minimum 1,20m de large et 2,50m de haut. La plupart des éléments du chargement sont stockés sur chariots.

Un des plus gros chariots du chargement représente le volume suivant : longueur 3,80m / largeur 1,00m / hauteur 1,65m.

Si la salle présente des difficultés d'accès décor, il est possible de déplier les chariots pour déplacer les éléments de décors un par un. Si tel est le cas, merci de nous prévenir au préalable. Nous pourrions ainsi estimer ensemble s'il faut prévoir du personnel en renfort et du temps supplémentaire pour effectuer les opérations de manutentions.

→ COMPOSITION DU DÉCOR

Le Décor du Menteur est constitué d'un sol, d'un mur de fond, d'une découverte en dur, d'un escalier roulant, un polyèdre de Durer, d'un lustre monté sur poulies, d'un mur miroir roulant.

Cf document complémentaire : [photos-positions-décor-menteur.pdf](#)

Le Sol

Matière : tapis de danse peint en orange fluo. Dimension : 12m de large, 8 m de profondeur.

Le Mur du Fond

Matière : châssis bois recouvert d'un CP 5mm ignifugé, peint en orange. Dimension : 12m de large, 3,80m de haut.

Stabilité assurée par 4 béquilles en métal dont 2 sont raccordés à la découverte en dur.

Il y a deux ouvertures de 70cm par 190cm au milieu du mur pour permettre l'entrée des comédiens (pas de porte). Toutes les entrées se font uniquement par ces deux ouvertures.

La Découverte en dur

Derrière le mur du fond, pour faire une chicane au niveau des deux ouvertures.

Matière : châssis bois recouvert de CP de 5mm ignifugé, peint en orange.

Dimension : 4,80m de large, 2,5m de haut

L'escalier roulant

Manipulé en jeu par les comédiens et par le régisseur plateau de la compagnie.

Matière : Structure en tube acier (25mm x 25mm, ep 2mm), marches en CP 15mm ignifugé.

Dimensions : largeur 1m / longueur 1,80m / hauteur 2,85m

Le polyèdre de Durer

Matière : Tôles Inox miroir collées sur un bloc de polystyrène M1.

Dimensions : 65cm x 65cm x 65cm

Le lustre monté sur poulies

Manœuvrer en jeu par les comédiens et par le régisseur plateau de la compagnie.

Matière : métal et plastique

Dimension : 45 cm x 45 cm x 45 cm Poids : environ 2,5 kg

Le Mur miroir roulant

C'est un mur auto-porté, manipulé par les comédiens et par le régisseur plateau de la compagnie. Il est articulé et se manipule de la même façon qu'un paravent à 12 pans.

Matière :

- 4 structures porteuses identiques, en acier, sur roulettes (type échafaudage roulant)
- 12 cadres aluminium fixés à la structure acier (3 cadres par structure acier).
- 24 châssis de miroloèges M1(film polymère tendu à chaud, effet miroir sans teint). Ils sont fixés aux cadres aluminium par boulonnerie (2 miroloèges par cadre).

- 24 occultants en coton gratté M1, fixés aux châssis de mirolèges par bande magnétiques.
Dimension totale : largeur 9m / hauteur 3,80m / épaisseur 0,75m.

→ PRÉPARATION DU PLATEAU ET MONTAGE DÉCOR

Un passage cour/jardin est impératif au lointain. Dans le cas où la profondeur du plateau ne permettrait pas ce passage, et s'il n'existait pas en arrière-scène, merci de nous en faire part au plus vite.

Prévoir une chèvre lestée ou lardée côté jardin pour la commande du lustre, la compagnie apporte les poulies.

Prévoir 24 pains de fonte d'environ 15kg chacun pour lester le décor. Ils doivent être du même type que ceux utilisés pour les chariots d'équipes contrebalancée, compacts et préhensibles.

Prévoir les draperies suivantes en fonction du plan d'adaptation envoyé au préalable :

- Un cadre de scène noir.
- Un pendrillonnage à l'allemande sur les côtés.
- Un plan de pendrillons à l'italienne au lointain.
- Deux demi-fonds derrière le plan d'italiennes.

Prévoir de l'eau minérale au plateau pendant le montage et l'exploitation.

Nos panneaux miroirs sont composés d'un film polymère tendu à chaud sur un cadre en aluminium, ce qui leur confère une incroyable légèreté (moins de 2 kg/m²). ATTENTION MIROLEGE TRES FRAGILES !

Cependant, la face des miroirs est très sensible aux rayures, aux traces de doigts et aux impacts. Le plus grand soin sera apporté lors du chantier pour éviter tout endommagement des miroirs.

La compagnie fournira aux techniciens d'accueil les gants adaptés pour la manipulation des miroirs. Quoiqu'il en soit, la pose des miroirs se fera en dernier lieu pour éviter tout endommagement de ceux-ci.

De plus, dans un souci d'efficacité sur la manipulation de ces miroirs, il serait préférable que l'équipe de démontage soit la même qu'au montage.

A savoir également que la pose et la dépose des miroirs représentent un temps incompressible d'au moins 30 minutes quel que soit la méthode.

Un seul mot d'ordre : DOUCEMENT MAIS SUREMENT.

→ PHOTOS DU DISPOSITIF ET DE SES DISPOSITIONS



LA LUMIÈRE

Des plans adaptés seront fournis ultérieurement par la personne en charge de la régie lumière. Prémontage et gélatinage des projecteurs obligatoires avant l'arrivée de la compagnie.

Il faut prévoir l'installation de deux sous perches latérales disposées à l'allemande sur lesquelles seront fixés des PARS. Ouverture: 13m/profondeur: 6m/hauteur: 3,80m.

Les allemandes lumières étant à vue, il faut installer les projecteurs, crochets et câblage de la façon la plus propre qui soit. Les tubes et accroches sont à fournir par le théâtre.

Matériel à fournir par l'organisateur

Console lumière : type Congo ou Liberty

- Gradateurs : 92 circuits minimum
- Accessoires : Gaf alu noir, Passages de câbles.
- Projecteurs :
 - 9 PC 2kw, lentille claire, avec volets
 - 34 PC 1kw, lentille claire, dont 8 avec volets
 - 2 PC 650w
 - 19 PAR CP61
 - 22 PAR CP62
 - 8 cycliodes asymétriques 1200w
 - 2 découpe 614 SX R. Juliat
 - 2 découpes 714SX R. Juliat
 - 1 stroboscope Martin Atomic 3000

Gélatines	PC 2kw	PC 1kw	PC 650	PAR	Découpe 1kw	Découpe 2kw	Cycliode
L025	7	13					8
L053				22			
L071	2						
L200				6			
L218		7					
#054			1		2		
#104		7					
#119	9	27		18	1		
#132					2	2	
G880		7					

Dispositions particulières requises

Éclairage de la salle contrôlable depuis le jeu. Régie lumière à côté de la régie son.

Autant que possible avoir le noir en salle : lumière nez de marche, sortie de secours, ... (pour éviter la réflexion de sources parasites dans les miroirs sur scène)

Deux alimentations direct 230V 16A et 2 DMX 5 points à l'avant-scène pour boîtier commande de LEDS (un à jardin/un à cour).

Besoin de lampes de coulisses à accrocher derrière le décor (graduées si possible).

Besoin d'une lumière de circulation derrière le rideau de fond de scène (graduées si possible).

Matériel apporté par la compagnie

8 fluos lumière noire

Rampe de barres leds en avant-scène

1 lustre à suspendre

Le Menteur_plan de feux général

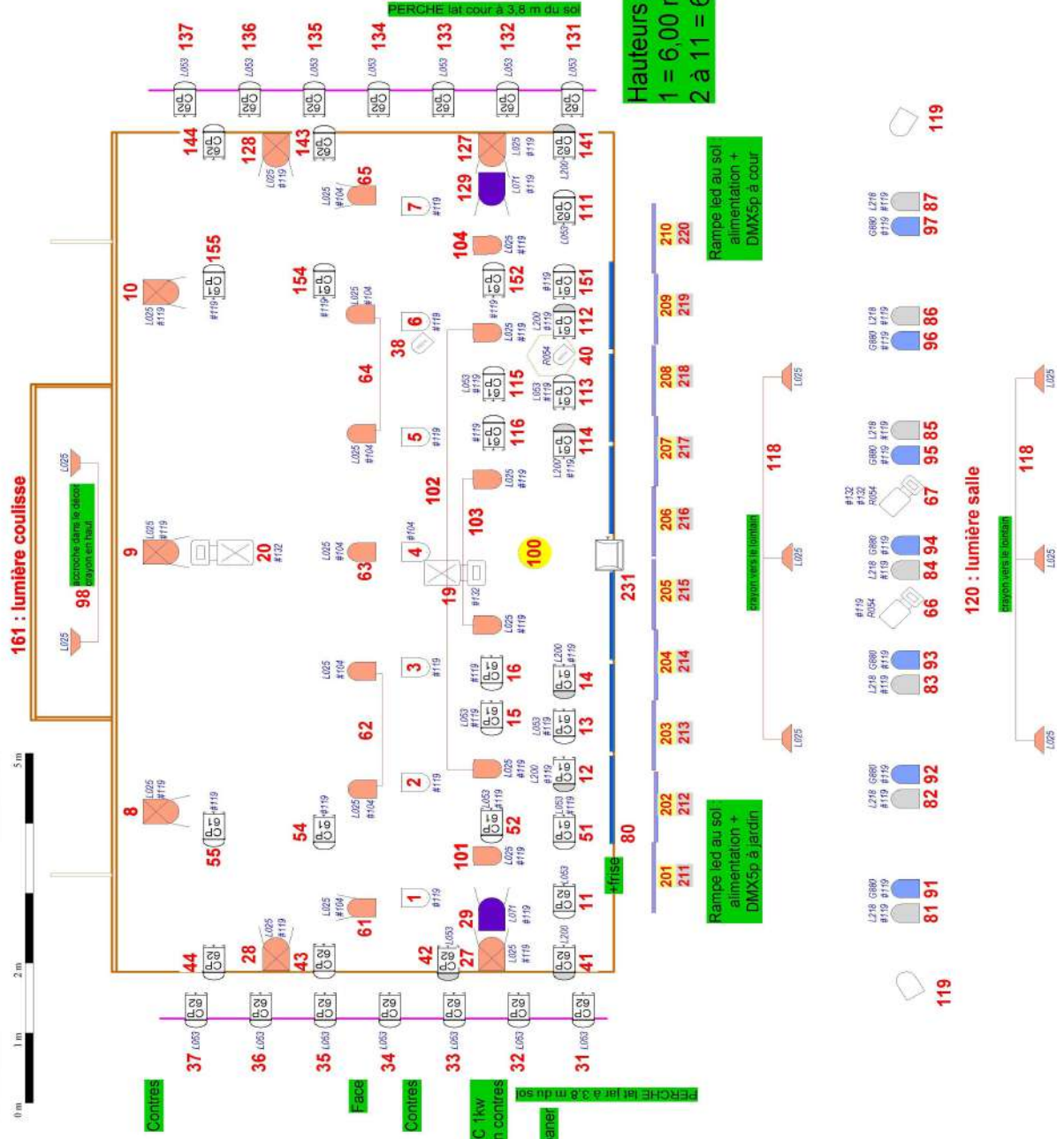
Lumière : Nathalie Perrier
Régie Lumière : Jeanne Dreyer
06 32 64 45 85
Dernière mise à jour : 13 / 01 / 2019

scale 1/50e



LEGENDE

9		PC 2Kw lentille claire avec volets
36		PC 1Kw lentille claire
2		PC 650w A.56 lentille martelée
23		PAR CP62
18		PAR CP61
2		Dec 614SX
2		Dec 714 SX
1		Stroboscope Martin Atomic 3000
8		Cyclode 1000W ADB
10		rampe LED CTO / CTB fournie par la Cie
1		lustre fourni par la Cie
6		fluo lumiere noire cie



Hauteurs porteuses
1 = 6,00 m
2 à 11 = 6, 50m

Rampes led au sol
alimentation + DMX5p à cour

Rampes led au sol
alimentation + DMX5p à jardin

120 : lumière salle

LE SON

Diffusion :

Nombre de HP

- 1 façade stéréo classique avec 1 ou 2 sub : 3 ou 4 HP (ou plus si rattrapage nécessaire).
- 1 plan lointain stéréo. Les HP posés au sol ou sur cube au lointain, à côté des châssis du mur du fond. Si l'espace du plateau ne le permet pas, les HP peuvent être remontés sur perche : 2 HP.

Marque / Puissance / Taille

- HP de marque L-ACOUSTICS, Amadeus, Adamson, D&B ou Nexo (qualité minimum)
- La puissance des HP doit être adaptée à la salle, et doit offrir une couverture homogène de tout le public jusque dans les basses fréquences. Afin d'éviter toute perte superflue de temps de réglage le jour de montage : le modèle, la qualité, la puissance et l'état d'usure doivent être homogène entre tous les HP de la face et du lointain. (La puissance des HP du lointain doit être égale à celle de la face car les plans jouent ensemble).

Équipement à discuter et à adapter par téléphone et sur place avec le régisseur son ou général en fonction de l'acoustique de la salle et de la disposition du public.

- Patch sur plateau à prévoir avec une entrée de libre pour le branchement du récepteur HF (installé sur le plateau afin de limiter la distance avec l'émetteur placé dans le décors).

Régie

LE SPECTACLE NÉCESSITE QUE LA RÉGIE SOIT RÉALISÉE EN SALLE OU A MINIMA EN RÉGIE OUVERTE

Non fournis par la compagnie

- 1 console numérique (pas d'analogique) type 01V96 minimum (au moins 4 entrées / 6 sorties et réglages de delays.)
- 3 intercoms (1 pour la régie son, 1 pour la régie lumière et 1 pour la régie plateau).
- 1 alimentation 230V / 16A
- 2 lampes de régie
- 1 table pouvant accueillir : console + BCF2000 + Macbook Air + Interface audio
- 4 piles LR6 par représentation pour alimenter les HF

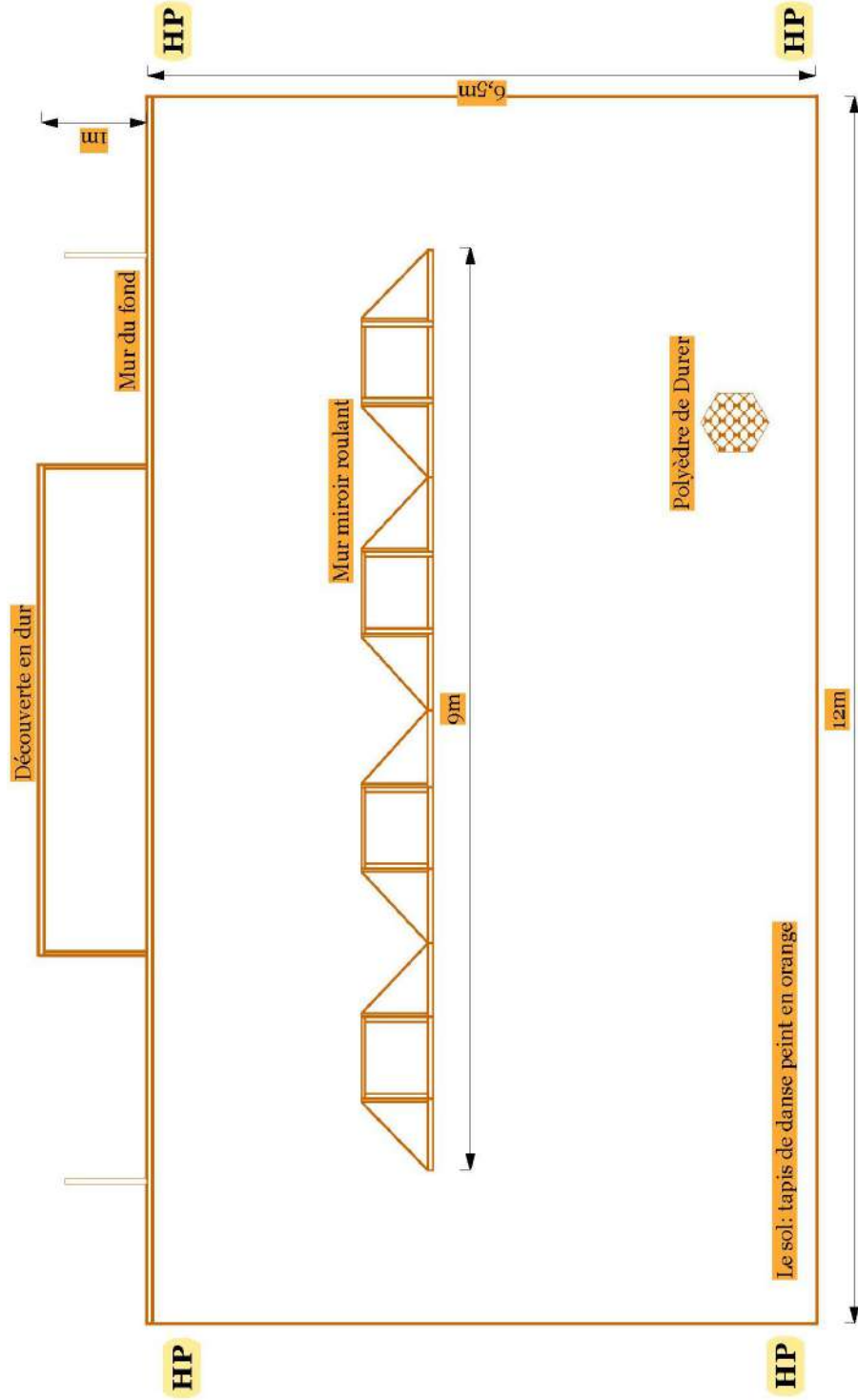
Fournis par la compagnie

- 1 BCF2000
- 1 Macbook Air
- 1 Interface audio FA610
- 1 Micro HF

Autres

Les comédiens et le régisseur plateau ont besoin des retours son du plateau dans les loges.

Implantation du son



COSTUMES ET LOGES

→ ENTRETIEN DES COSTUMES

L'aide d'une habilleuse sachant coudre est demandé pour l'entretien et le nettoyage. Normalement, les costumes arrivent nettoyés. Cependant lors de certaines dates enchaînées, il se peut que le nettoyage soit à faire à leur arrivée. Ce cas sera précisé lors de l'élaboration du planning de montage propre au lieu d'accueil.

Dans le cadre d'une série, le nettoyage des costumes sera effectué le lendemain de la représentation, sauf pour le dernier jour. Quoiqu'il en soit, un nettoyage rapide ainsi qu'un état des lieux sera effectué à l'issue de chaque représentation, y compris pendant le démontage du spectacle.

Certaines pièces ne se lavent pas en machine. En ce qui les concerne, un nettoyage à sec peut s'avérer nécessaire en cas d'incident ou de longue série. Merci de nous transmettre dès notre arrivée les coordonnées d'un pressing pouvant intervenir sous 24h.

Sont nécessaires à l'entretien :

- Une machine à laver
- Une machine à coudre
- Une centrale vapeur
- Un séchoir
- Un portant en loge
- Une table à repasser

La fiche d'entretien sera fournie avec les costumes.

Pour toutes questions concernant les costumes, s'adresser au régisseur plateau ou au régisseur son.

→ LOGES ET COULISSES

Prévoir des loges pour 4 femmes et 5 hommes.

Deux loges communes sont envisageables si l'espace n'est pas trop exigü.

Les pourvoir d'eau minérale et de nécessaires de toilette (9 serviettes de toilettes minimum). Les comédiens et le régisseur plateau ont besoin des retours son du plateau dans les loges.

Si la profondeur de plateau le permet, des loges rapides seront aménagées derrière le décor.

- Merci de fournir 2 tables de loges, 9 chaises et 1 portant en arrière-scène
- Besoin de lampes de coulisses à accrocher derrière le décor (graduées si possible).
- Besoin d'une lumière de circulation derrière le rideau de fond de scène (graduée si possible).

Si la profondeur plateau n'est pas suffisante, l'accès à un espace de loges rapides sera nécessaire, au plus près du plateau. Sinon, l'accès aux loges devra être direct et facile.

La collation en loge

Dans le cadre d'une représentation unique ou le premier jour de représentation pour une série, les artistes et les techniciens peuvent difficilement quitter le théâtre pour se restaurer entre la prise du plateau vers 14h00, la mise, les échauffements et la représentation. Aussi, merci de prévoir une collation sucrée-salée conséquente pour 12 personnes.

Précisons qu'il s'agit là d'un en cas et non pas d'un repas. Pour ce qui est de la restauration proprement dite, les modalités de prise en charge (repas sur place ou défraiements) seront définies par nos productions respectives lors de l'élaboration des contrats de cession.

LE PLANNING ET LE PERSONNEL

De façon générale, pour les montages et démontages il faut prévoir : 1 régisseur général, 1 régisseur plateau, 4 machinistes, 1 régisseur lumière, 2 électriciens, 1 régisseur son, 1 cintrier, 1 habilleuse.

Concernant l'aménagement du temps de travail, il existe deux types de planning en fonction du nombre de représentations prévues le jour J (voir ci dessous).

Des aménagements peuvent s'avérer nécessaires, tant en termes d'amplitude horaires que de nombre de techniciens. Il va de soi que ces horaires sont donnés à titre indicatifs et seront adaptés aux usages de chaque lieu.

Exemple

Représentation unique le jour J : tout public à 20h, suivi ou non d'une série.

- Arrivée du transporteur et des régisseurs : J-1 à 9h.
- J-2: pré-montage lumière et boîte noire
- J-1 : 1,5 service montage décor / 1 service réglages lumières
- J-0: 1 service finition / 1 service raccord / 1 service jeu / démontage à l'issue (si date unique). J+1, +2, +3: 1 service costumes / 1 service raccord, mise / 1 service jeu / démontage à l'issue.

Jour	Heure début	Heure fin	Description	Régie générale	Régie plateau	Machinistes	Cintrier	Régie lumières	Électriciens	Régie son	Habilleuse
J-2			Prémontage lumières au plateau								
J-1	9h00	12h30	Déchargement et montage décor Vérif pré-montage, montage lumières compagnie Mise des costumes en loges et entretien Montage son	1	1	4	1	1	2	1	1
	14h00	16h00	Fin du montage lumière Fin du montage décor (mirolège) Fin entretien costumes	1	1	4	1	1	2		1
	16h00	20h00	Réglages lumière, Équipement de l'arrière scène		1		1	1	2		
J-0	9h00	12h30	Fin des réglages lumière et conduite Finitions sur le décor, mise pour raccord Réglage son		1		1	1	2	1	
	14h00	17h30	Raccords (baby-sitting pour l'équipe d'accueil)	1	1			1		1	
	17h30	18h30	Mise	1	1			1		1	
	19h30	22h30	Entrée public /Spectacle (20h00) / Démise (15min)	1	1			1		1	
J+1	9h00	12h30	Nettoyage costumes								1
J+2	14h00	17h30	Raccords si besoin (baby-sitting)	1	1			1		1	
J+3	17h30	18h30	Mise	1	1			1		1	
...	19h30	22h30	Entrée public /Spectacle (20h00) / Démise (30min)	1	1			1		1	
	22h30	1h30	Démontage, nettoyage costumes, chargement		1	4	1	1	2	1	1